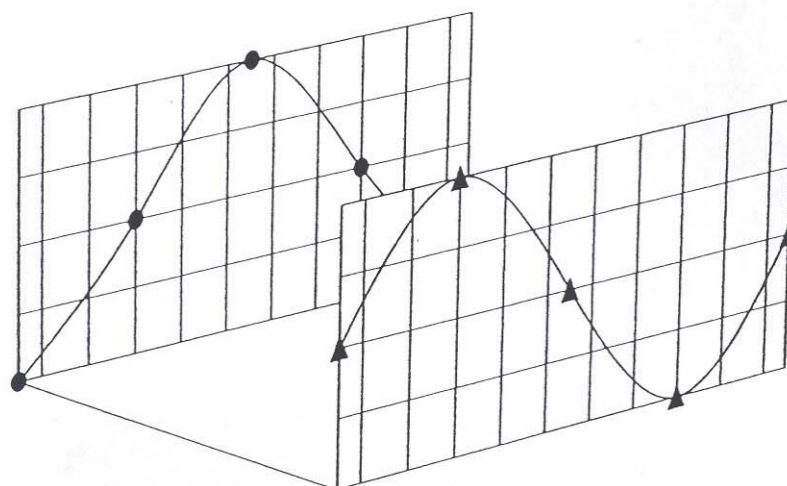


# TOIMIALATIEDUSTELU

2/2011



**YTL**

**YLEINEN TEOLLISUUSLIITTO**

## **Esipuhe**

Yleinen Teollisuusliitto YTL on kerännyt jäsenyrityksiltään kahdesti vuodessa tietoja yritysten talouskehityksestä sekä lähiajan näkymistä. Tämän syksyn tiedustelu on nyky muodossaan järjestyksessä yhdeksästoista. Tässä raportissa tarkastellaan kehityssuuntia vuosipuoliskoittain sekä kalenterivuositain ja esitellään tuoreimman, lokakuussa 2011 tehdyn tiedustelun tulokset, joihin sisältyvät myös vuoden 2012 alkupuolta koskevat odotukset.

Raportti on luettavissa sähköisenä versiona, mutta saatavissa tarvittaessa myös painettuna YTL:n toimistosta.

Helsingissä 15.11.2011

Markku Käppi  
Toimitusjohtaja

## **Yleinen Teollisuusliitto**

### **YTL Toimialatiedustelu 2/2011**

Sisällys	Sivu
Esipuhe	1
Toimialatiedustelun toteutus	3
Toimintaympäristö	3
Liikevaihdon kasvu vielä lähes ennallaan	5
Tilaukanta romahti jälleen	7
Viennin kasvu kangertelee	9
Investoinneissa käänne huonompaan	10
Henkilöstömäärä ennallaan	12
Kannattavuudessa notkahdus	13
Kapasiteetin käyttöaste uhkaa alentua	15

## **YTL Toimialatiedustelu 2/2011**

### **Toimialatiedustelun toteutus**

Syksyn 2011 tiedustelu kohdistettiin kaikille YTL:n jäsenyrityksille. Vastausprosentiksi muodostui jäsenmaksuperusteena olevan jalostusarvon mukaan laskettuna 65 ja henkilöstön lukumäärän mukaan laskettuna 59 prosenttia.

Kyselylomake on tämän raportin liitteenä. Siinä kysytään yritysten keskeisten toimintojen kehityssuuntaa kulloinkin kuluvalle sekä sitä seuraavalla vuosipuoliskolla verrattuna edeltävään vuosipuoliskoon ja kulloinkin kulumassa olevan kalenterivuoden kehitystä verrattuna edeltävään vuoteen. Vastaukset annetaan rasti ruutuun menetelmällä. Ne painotetaan henkilöstömäärää koskevien kysymysten osalta kunkin yrityksen henkilöstömäärällä ja muiden kysymysten osalta yritysکوhtaisilla jalostusarvotiedoilla kuitenkin niin, että kaikkein pienimmillä yrityksillä on sama paino. Vastaukset käsitellään ehdottoman luottamuksellisina. Lomakkeisiin merkittävän koodinumeron avain on YTL:n toimistossa vain yhden henkilön hallussa.

### **Toimintaympäristö**

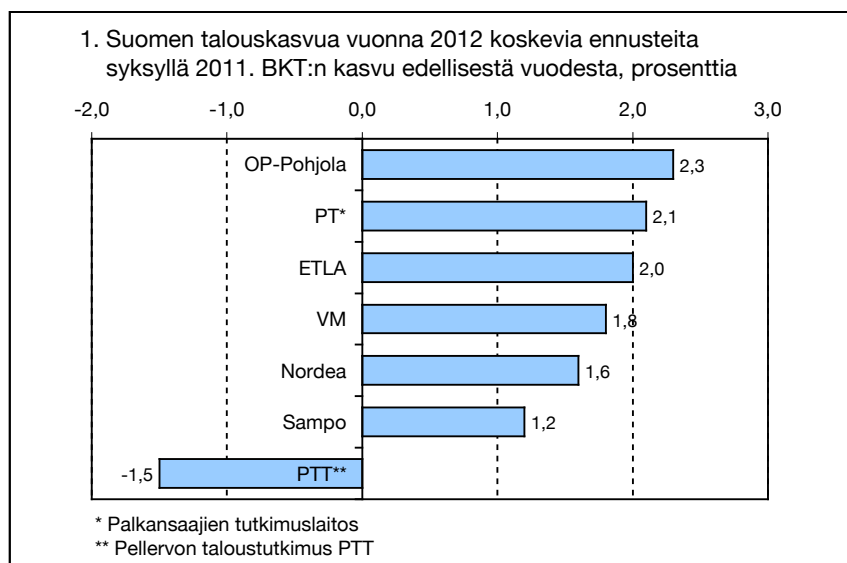
Vuoden 2012 toimintasuunnitelma on jouduttu laatimaan poikkeuksellisen suuren epävarmuuden vallitessa. Talouskehitys, joka lähti vuoden 2009 syvän taantuman jälkeen voimakkaan elvytyksen avulla nopeasti kasvuun, on jälleen hidastunut. Vielä vuosi sitten ennakoitiin Suomessakin talouskasvun jatkuvan neljän prosentin vauhdilla. Alkuvuoden jälkeen kasvuvauhti on kuitenkin hidastunut niin, että koko vuoden 2011 kasvuvauhdiksi ennustetaan vain noin kolme prosenttia.

Epävarmuutta lisää euroalueen velkakriisin hoitamiseksi tarvittavien toimenpiteiden viipyminen. Tätä kirjoitettaessa ei vielä ole tietoa, miten laajoihin tukitoimiin on varauduttava ja miten toimenpiteet käytännössä rahoitetaan. Näin ollen ei myöskään tiedetä, joudutaanko pankkikriisien kautta luottolamaan ja kansainvälisen kysynnän hidastumiseen. Ylivelkaantuneilta mailta edellytettävä kireä finanssipolitiikka on myös omiaan hidastamaan talouk-

sien elpymistä. Mahdollisuudet voimakkaaseen elvyttämiseen ovat niin Euroopassa kuin Yhdysvalloissakin vähäiset vuoden 2009 finanssikriisin jälkeen.

Suomessa talousnäkyminen heikentyminen on viime kevään jälkeen ollut nopeata. Tämä näkyy nyt myös jo pitkään vahvana pysyneen kuluttajien luottamusindikaattorin selvänä heikentymisenä. Teollisuudenkin luottamusindikaattori painui alkusyksystä pitkäaikaisen keskiarvonsa alapuolelle. EK:n suhdannebarometri puolestaan osoitti jo loppukesällä ja alkusyksystä yritysten suhdanteiden kääntyneen heikompaan suuntaan. Erityisesti teollisuudessa kehitys on ollut odotettua heikompaa. Siellä saldoluku oli lokakuussa painunut 20 prosenttia miinukselle, kun se vielä heinäkuussa oli plus yhdeksässä. Suhdanteiden vahvistumista loppuvuonna ja ensi vuoden alussa odottaa teollisuudessa vain 16 prosenttia vastaajista, kun taas huonontumista odottaa 36 prosenttia. Teollisuuden tilaukset ovat keskimääräistä niukempia. Palvelupuolella suhdanteiden heikentyminen ei näytä olevan yhtä jyrkkää kuin teollisuudessa. Palvelujen saldoluku on miinus 15, kun se heinäkuussa oli plus 11. Loppuvuonna suhdanteiden parantumista odottaa kahdeksan prosenttia ja huonontumista 23 prosenttia vastaajista.

Eri suhdanne-ennustelaitokset ovat pudottaneet vuoden 2012 kasvuarvioitaan. Optimistisimmat arviot ovat parin prosentin tasolla. Valtiovarainministeriökin on pudottanut arvionsa vajaaseen kahteen prosenttiin. Pellervon taloustutkimus PTT ennustaa jopa puolen-toista prosenttiyksikön supistumista (Kuvio 1).

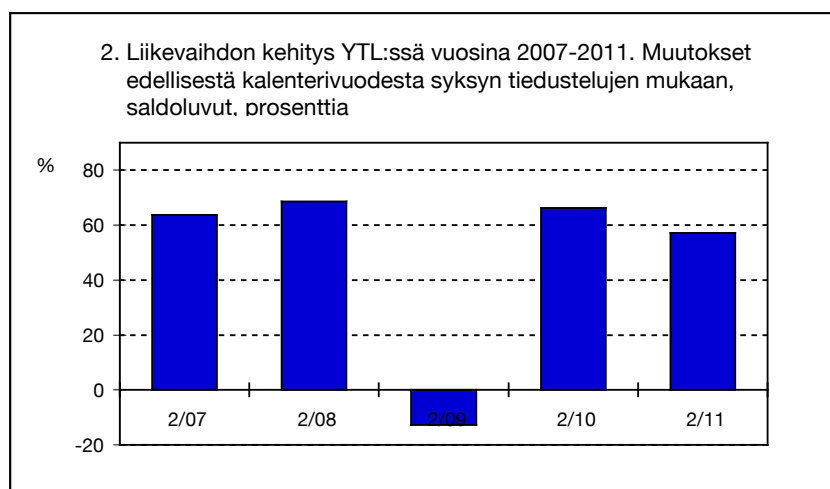


Lisää epävarmuutta tuo epätietoisuus työehtosopimusten synnystä ja sisällöstä. Kestävätkö keskusjärjestöjen esittämät raamit? Joudutaanko lakkoihin ja miten käy kilpailukyvyyn? Miten valtiovallan päätökset vaikuttavat toimintaolosuhteisiin?

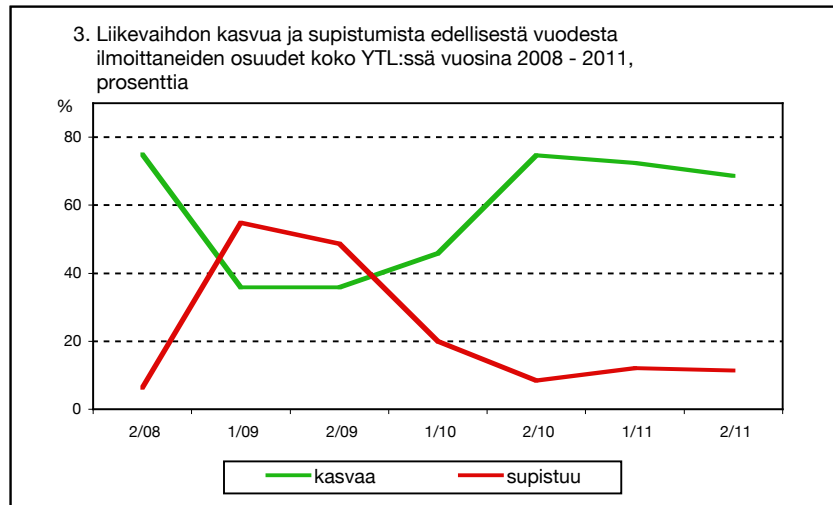
Näiden epävarmuustekijöiden vuoksi myös YTL:n jäsenyritykset joutuvat varautumaan selvästi hidastuvaan talouskehitykseen, kysynnän heikentymiseen ja kilpailukyvyntuonutukseen.

### Liikevaihdon kasvu vielä lähes ennallaan

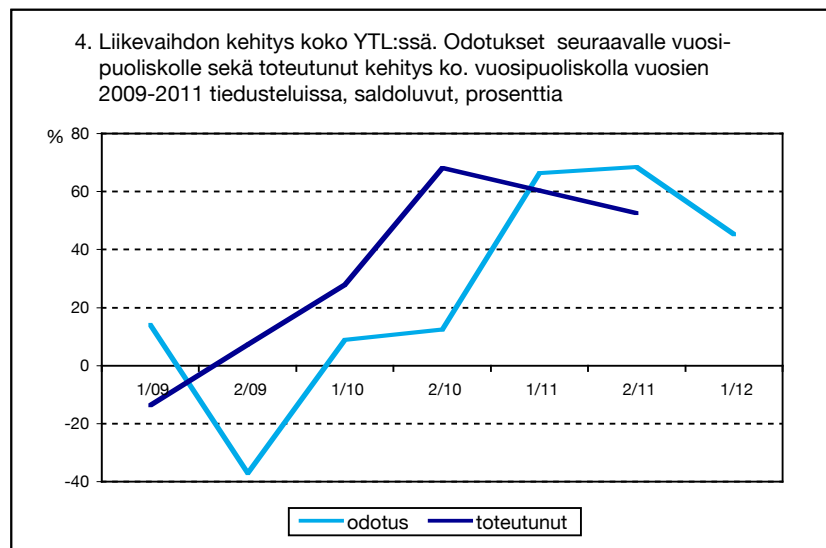
YTL:n jäsenyrityksissä näyttää liikevaihdon kasvu jatkuvan edelleen varsin hyvänä vuoden 2009 syvän laskun jälkeen, kun tarkastellaan saldolukujen kehitystä. Muutos edellisen vuoden tasosta on kuluvan syksyn tiedustelun mukaan ollut varsin vähäistä (Kuvio 2). Saldoluvut ovat jokseenkin finanssikriisiä edeltäneellä tasolla.



Liikevaihtonsa kasvusta edeltäneen vuoden tasoon verrattuna ilmoitti syksyllä 2010 kolme neljäsosaa vastaajista ja kuluvan syksyn tiedustelussa vielä 69 prosenttia. Liikevaihtonsa supistumisesta ilmoittaneiden osuus ei vuositasolla vielä ole lähtenyt kohoamaan, joten saldoluku – osuuksien erotus - on pysynyt vielä korkeana (Kuvio 3).



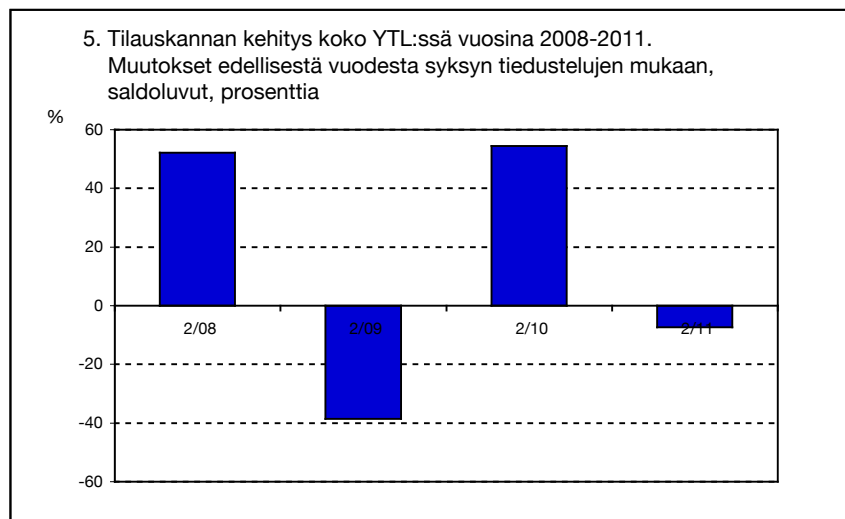
Liikevaihdon vuosipuoliskoittaisessa tarkastelussa voidaan havaita, miten vielä kevään 2010 tiedustelussa ei osattu ennakoida liikevaihtonsa kasvattavien osuuden voimakasta nousua ko. vuoden jälkipuoliskolla. Tuolloin ennakoitiin saldoluvin nousevan syksyllä 2010 vain 13 prosenttiin, kun toteutunut saldoluku nousi 68 prosenttiin (Kuvio 4). Sen jälkeen odotukset ovat varsin hyvin osoittaneet toteutuneen kehityssuunnan. Vuoden 2012 alkupuoliskolla saldoluvin odotetaan painuvan 45 prosenttiin. Tuolloin vastaajista 64 prosenttia odottaa liikevaihtonsa kasvavan kuluvan syksyn tasosta. Lähes viidennes vastaajista odottaa liikevaihtonsa supistuvan, mikä merkitsisi osuuden huomattavaa nousua kuluvan syksyn tasosta.



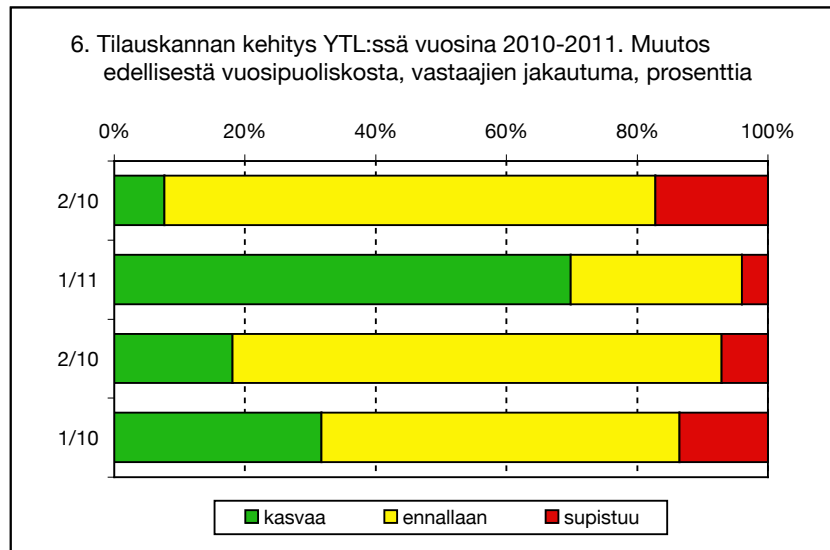
## Tilaukanta romahti jälleen

Tilaukannassa tapahtui tuntuva romahdus vuonna 2009, kun enää seitsemän prosenttia YTL:n vastaajista ilmoitti tilaukantansa kasvaneen edellisen vuoden tasosta. Vuotta aikaisemmin kasvusta ilmoitti 61 prosenttia vastaajista. Nopean elpymisen jälkeen syksyllä 2010 vastaajista 63 prosenttia ilmoitti taas tilaukantansa kasvaneen. Uusi romahdus tapahtui kuitenkin jo kuluvana vuonna. Syksyn tiedustelussa enää vajaat kymmenen prosenttia vastaajista ilmoitti tilaukantansa kasvaneen edellisestä vuodesta. Tilanne on nyt kuitenkin sikäli helpompi kuin vuonna 2009, että nyt 73 prosenttia vastaajista arvioi tilaukantansa pysyvän viimevuotisella tasolla. Vuonna 2009 osuus oli vain 48 prosenttia.

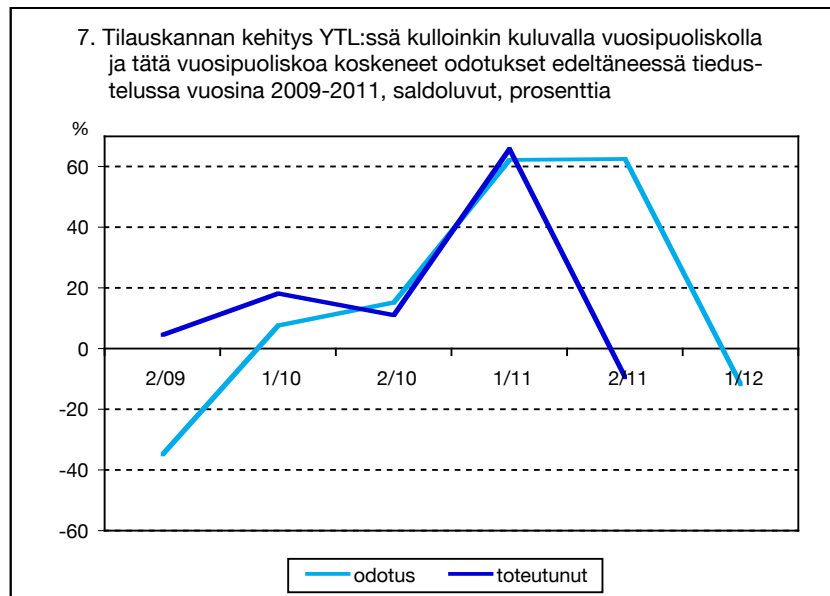
Tilaukannan romahtamisen nopea uusiutuminen näkyy selvästi vuositasen saldolukujen kehityksestä syksyn tiedusteluissa. Vuoden 2009 syksyllä saldoluku painui 39 prosenttia miinukselle. Nopea nousu seuraavana vuonna nosti saldoluvun 55 prosenttiin, mutta sen jälkeen saldoluku painui uudelleen tänä syksynä yli seitsemän prosenttia miinukselle (Kuvio 5).



Käänte tilaukannan kehityksessä ajoittuu kuluvan vuoden jälkipuoliskolle. Vielä viime keväänä 70 prosenttia vastaajista ilmoitti tilaukantansa kasvaneen edellisen vuosipuoliskon tasosta. Tämän syksyn tiedustelussa vain vajaat kahdeksan prosenttia ilmoitti tilaukantansa kasvaneen alkuvuodesta (Kuvio 6). Kolme neljäsosaa vastaajista ilmoitti tilaukantansa säilyvän viime kevään tasolla.

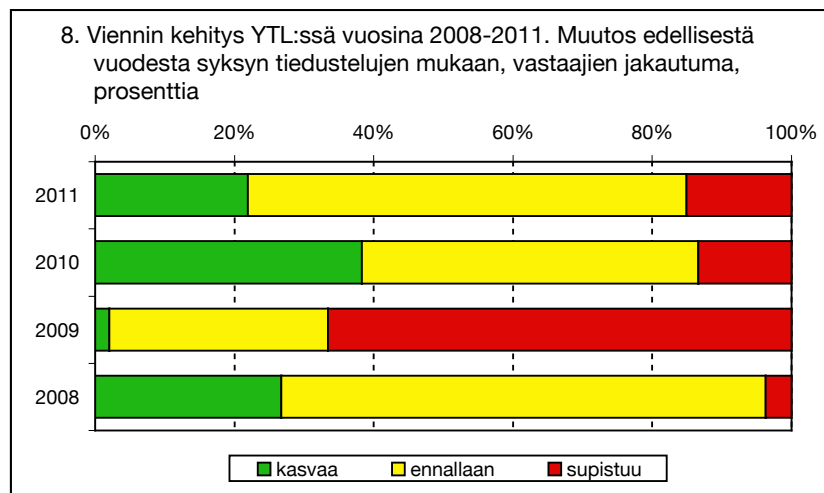


Muutoksen äkillisyydestä kertoo kevään 2011 tiedustelussa ilmennyt huomattava ylioptimismi. Tuolloin 65 prosenttia vastaajista odotti tilauskantansa vuoden jälkipuoliskolla kasvavan alkuvuodesta. Syksyn tiedustelussa vain vajaat kahdeksan prosenttia ilmoitti tilauskantansa kasvaneen. Saldoluvun odotettiin säilyvän 63 prosentin tasolla, mutta se painuikin 9,5 prosenttia miinukselle (Kuvio 7). Vuoden 2012 alkupuoliskolla saldoluvun odotetaan painuvan 12 prosenttia miinukselle.

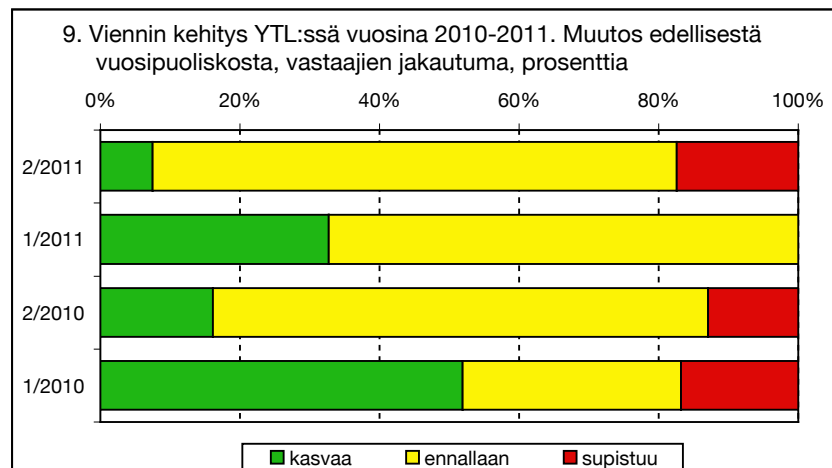


## Viennin kasvu kangertelee

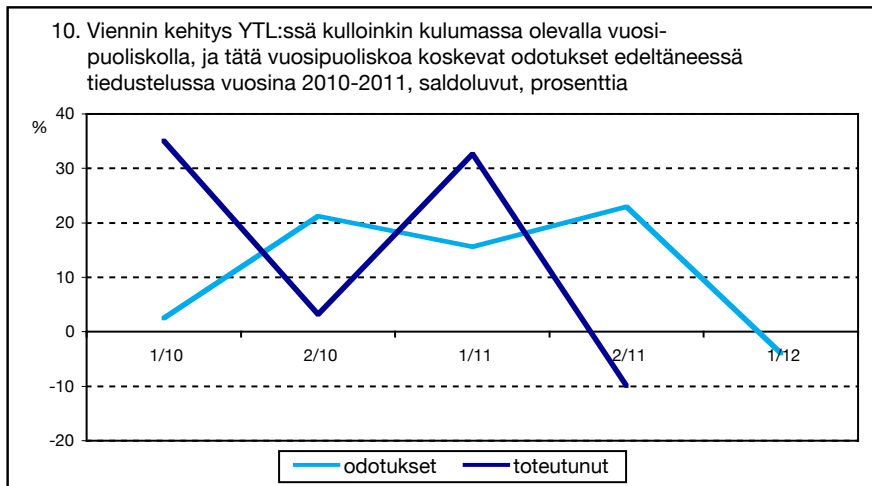
Viennin kasvu oli YTL:n jäsenkentässä vakaata aina vuosien 2008-2009 finanssikriisiin asti. Selvästi yli puolet vastaajista ilmoitti vientinsä kasvaneen edellisen vuoden tasosta. Syksyllä 2009 enää kahdella prosentilla vastaajista oli kasvua edellisestä vuodesta (Kuvio 8). Nopean nousupyrähdyksen jälkeen vuonna 2010 kasvusta ilmoittaneiden osuus aleni kuluva-  
na vuonna 22 prosenttiin. Vastaajista 63 prosentilla vienti on säilynyt viimevuotisella tasolla.



Vuosipuoliskoittainen tarkastelu osoittaa, että käänne vientikehityksessä ajoittui kuluvan vuoden jälkipuoliskolle. Vielä kuluvan vuoden alkupuoliskolla kolmannes vastaajista ilmoitti vientinsä kasvaneen edellisen vuosipuoliskon tasolta eikä kukaan ilmoittanut vientinsä supistumisesta. Nyt syksyn tiedustelussa kasvua viime kevään tasosta oli enää 7,5 prosentilla, kolmella neljäsosalla vastaajista vienti oli säilynyt alkuvuoden tasolla (Kuvio 9).

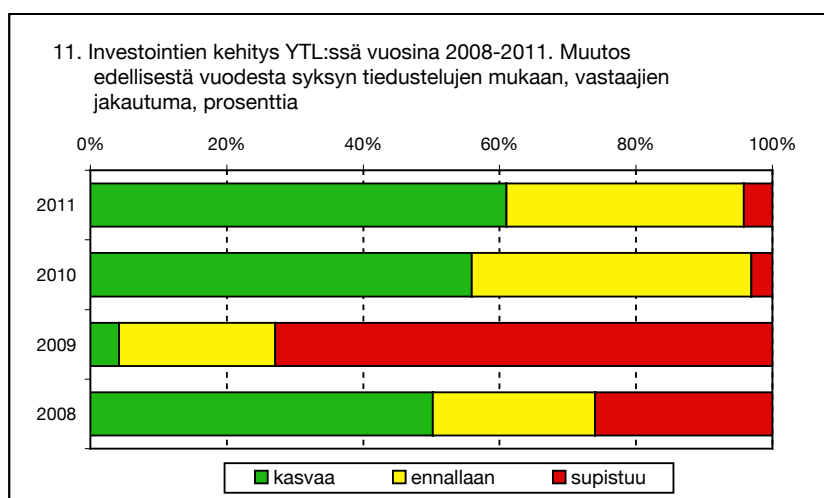


Vientikehitystä koskeneet vuosipuoliskoittaiset odotukset ovat muutamana viime vuonna poikenneet toteutuneesta kehityksestä, kun tarkastellaan saldolukujen kehitystä. Tämä selittyy ennallaan säilymisestä ilmoittaneiden suurella osuudella. Viime kevään tiedustelussa 29 prosenttia vastaajista odotti vientinsä kasvavan kuluvan vuoden jälkipuoliskolla alkuvuoden tasosta ja kuusi prosenttia odotti sen supistuvan. Saldoluvuksi odotettiin plus 23, mutta toteutunut saldoluku painui kymmenen prosenttia miinukselle, kun seitsemän prosenttia ilmoitti vientinsä kasvaneen ja 17 prosenttia ilmoitti sen supistuneen. Vuoden 2012 alkupuoliskolla puolet vastaajista odottaa vientinsä säilyvän kuluvan syksyn tasolla, vajaa neljännes vastaajista odottaa vientinsä kasvavan ja runsas neljännes odottaa sen supistuvan, jolloin saldoluku jää edelleen neljä prosenttia miinukselle (Kuvio 10).

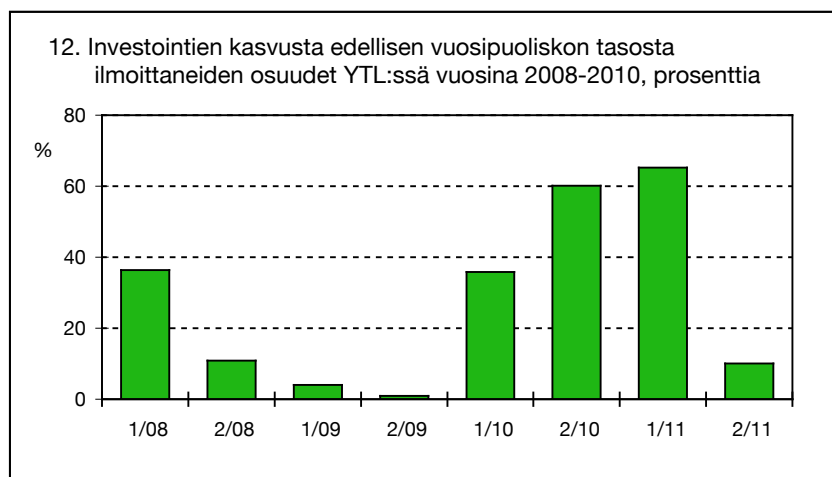


### Investoinneissa käänne huonompaan

Vahva investointikehitys YTL:n jäsenyrityksissä katkesi äkillisesti vuonna 2009. Vielä syksyn 2008 tiedustelussa puolet vastaajista ilmoitti investointiensä kasvaneen edellisen vuoden tasosta. Syksyllä 2009 kasvua oli enää neljällä prosentilla vastaajista (Kuvio 11). 73 prosentilla vastaajista investoinnit olivat tuolloin supistuneet edellisestä vuodesta. Investoinnit vauhdittuivat kuitenkin nopeasti. Syksyllä 2010 kasvusta edellisen vuoden tasosta ilmoitti jo 56 prosenttia ja kuluvana syksynä 61 prosenttia vastaajista.

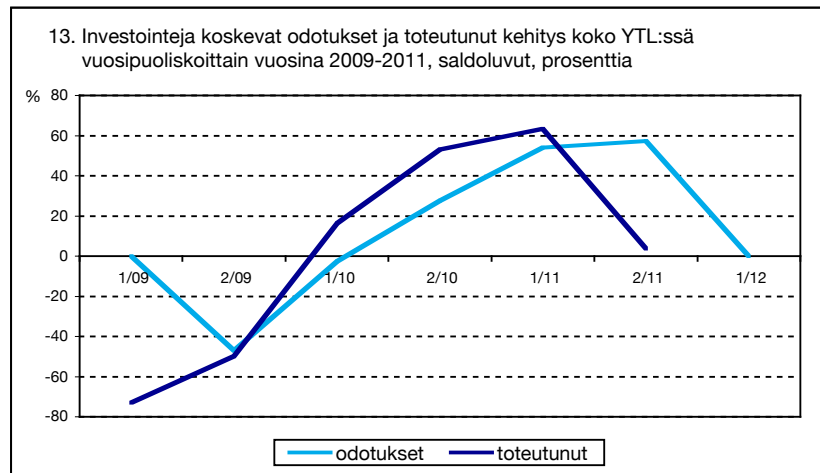


Vuosipuoliskoittainen tarkastelu osoittaa, että investointien kasvussa tapahtui käänne jo syksyllä 2008, jolloin kasvusta alkuvuoden tasosta ilmoittaneiden osuus putosi kevään 36 prosentista 11 prosenttiin. Syksyllä 2009 kasvua oli vain vajaalla prosentilla vastaajista (Kuvio 12). Sen jälkeen alkoi nopea nousu. Keväällä 2011 vastaajista 65 prosenttia ilmoitti investointiensä kasvaneen edellisen vuosipuoliskon tasosta. Tämän syksyn tiedustelu osoittaa kasvun tasaantuneen. Vastaajista 84 prosenttia ilmoittaa investointiensä jäävän alkuvuoden tasolle. Kasvusta ilmoittaa vain kymmenen prosenttia vastaajista.



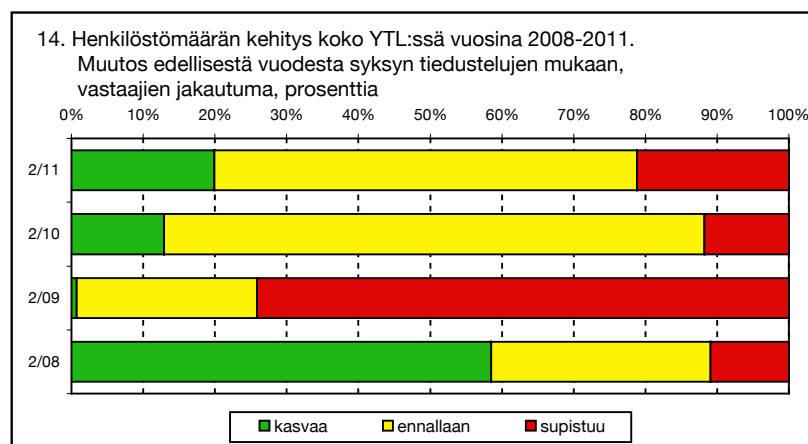
Saldoluvut osoittavat investointikehityksen voimakkaan vaihtelun. Keväällä 2009 saldoluku painui 73 prosenttia miinukselle ja nousi nopeasti 63 prosenttia plussalle keväällä 2011 (Kuvio 13). Tuolloin saldoluvun odotettiin kuluvana syksynä nousevan 57 prosenttiin, mutta se painuikin vajaaseen neljään prosenttiin. Ensi vuoden alkupuoliskolla saldoluvun

odotetaan painuvan nollassolle, kun kuusi prosenttia vastaajista odottaa investointien kasvavan ja saman suuruinen osa odottaa supistumista. Vastaajista 88 prosenttia odottaa investointiensä säilyvän nykytasolla.

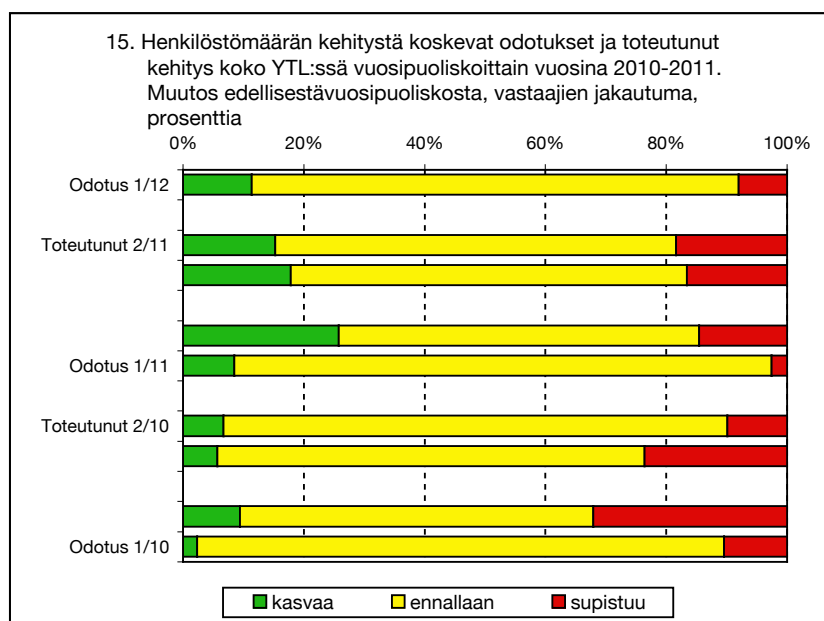


## Henkilöstömäärä ennallaan

Vielä syksyllä 2008 lähes 60 prosenttia vastaajista ilmoitti henkilöstömääränsä kasvaneen edellisen vuoden tasosta. Vuotta myöhemmin talouden syöksykierteessä lisäystä oli enää vajaalla prosentilla vastaajista ja 74 prosenttia ilmoitti henkilöstömääränsä supistuneen edellisestä vuodesta. Sen jälkeen vuonna 2010 henkilöstömäärä pysyi edellisen vuoden tasolla 75 prosentilla vastaajista ja 59 prosentilla vuonna 2011 (Kuvio 14). Saldoluviut ovat näinä kahtena vuonna vaihdelleet prosenttiyksikön verran nollan kahta puolen.



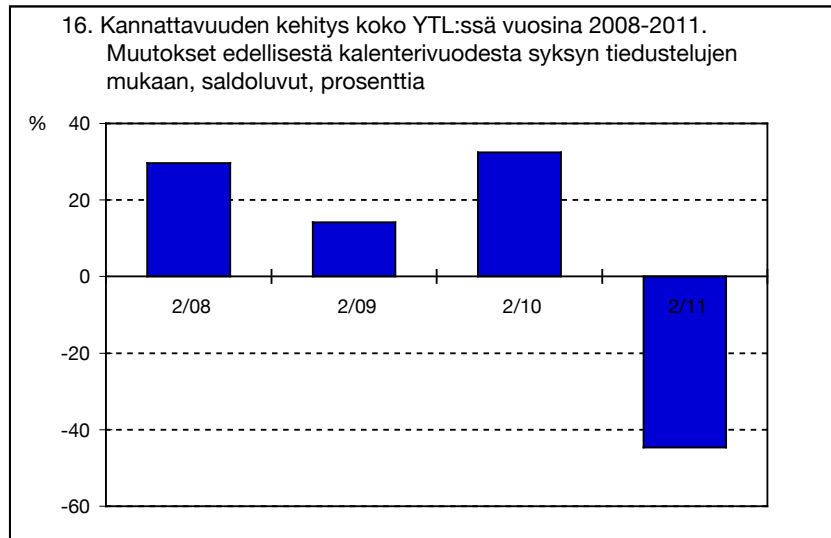
Kriisivuonna 2009 henkilöstömäärä kasvoi edellisestä vuosipuoliskosta vain muutamalla prosentilla vastaajista. Näin jatkui vielä vuonna 2010, mutta jo tuon vuoden jälkipuoliskolla yli 80 prosenttia vastaajista ilmoitti henkilöstömääränsä säilyneen edellisen vuosipuoliskon tasolla. Nousun myötä vuoden 2011 alkupuoliskolla neljännes vastaajista ilmoitti henkilöstömäärän kasvaneen edellisestä vuosipuoliskosta. Ennallaan se oli säilynyt 60 prosentilla vastaajista. Kuluvalle vuosipuoliskolla henkilöstömäärä on vielä kasvanut 15 prosentilla vastaajista, mutta saldoluku on painunut jo kolme prosenttia miinukselle. Odotukset ja toteutunut kehitys ovat vastanneet suhteellisen hyvin toisiaan (Kuvio 15). Vain kuluvan vuoden alkupuolella tapahtunut henkilöstömäärän lisäys muodostui odotuksia selvästi suuremmaksi. Syksyllä 2010 vastaajista 89 prosenttia oli odottanut henkilöstömäärän säilyvän ennallaan, mutta kevään 2011 tiedustelussa osuus jäi 60 prosenttiin ja lisäyksestä ilmoittaneiden osuus kohosi neljännekseen. Vuoden 2012 alkupuoliskolla 81 prosenttia vastaajista odottaa henkilöstömääränsä säilyvän nykytasolla.



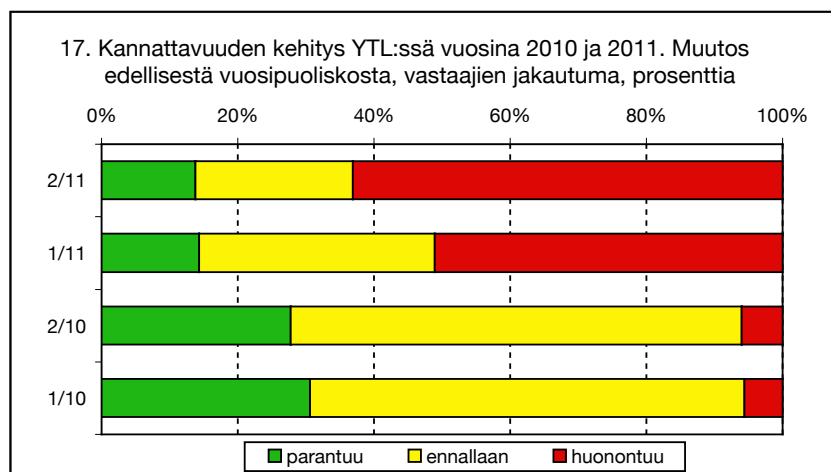
## Kannattavuudessa notkahdus

Kannattavuuskehitys vuositasolla on aikaisemmin ollut YTL:n jäsenkentässä varsin suotuisa. Vielä syksyllä 2008 yli 40 prosenttia vastaajista ilmoitti kannattavuutensa parantuneen edellisestä vuodesta ja vain 11 prosenttia ilmoitti sen heikentyneen. Talouden syöky-

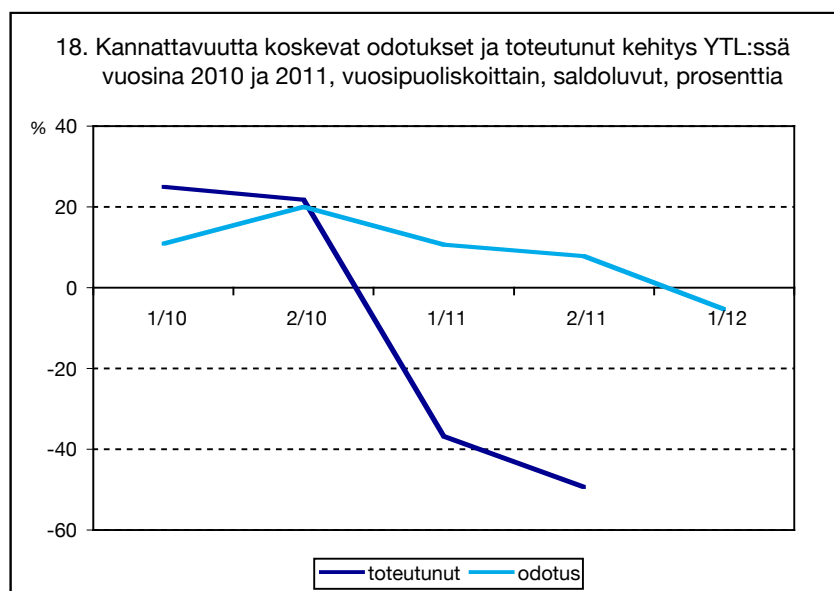
kierteessäkin syksyllä 2009 lähes puolet vastaajista ilmoitti kannattavuutensa parantuneen, mutta toisaalta jo kolmanneksella vastaajista kannattavuus oli huonontunut. Saldoluku jäi 14 prosenttiin (Kuvio 16). Nousun jälkeen kuluvan syksyn tiedustelussa tapahtui selvä notkahdus. Vastaajista 62 prosenttia ilmoitti kannattavuutensa viimevuotisesta huonontuneen ja saldoluku painui jyrkästi 45 prosenttia miinukselle. Näin alhaalla lukema ei ole aikaisemmin ollut.



Kannattavuuden notkahdus yllätti uudestaan nopean nousuvuoden 2010 jälkeen. Jo kevään 2011 tiedustelussa yli puolet vastaajista ilmoitti kannattavuutensa huonontuneen edellisen vuosipuoliskon tasosta. Saldoluku painui 37 prosenttia miinukselle. Tämän syksyn tiedustelussa 63 prosentilla vastaajista kannattavuus oli heikentynyt viime kevään tasosta (Kuvio 17). Saldoluku painui nyt 49 prosenttia miinukselle.

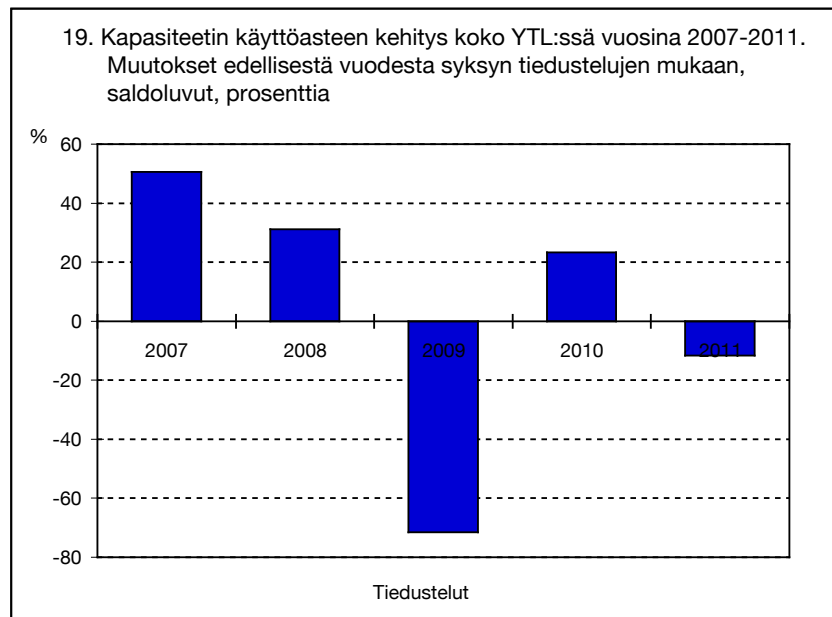


Kannattavuutta koskeneet odotukset toteutuivat suhteellisen hyvin vielä vuonna 2010, mutta vuotta 2011 koskeneet odotukset olivat ylioptimistisia. Silloin 85 prosenttia vastaajista odotti sekä keväälle että syksyille kannattavuuden pysyvän edellisen vuosipuoliskon tasolla. Odotusten saldoluvut olivat 8 -10 prosenttia plussalla. Toteutunut kehitys muodostui kuitenkin aivan toisenlaiseksi: ennallaan pysymistä odottaneiden joukko supistui rajusti ja saldoluvut painuivat syvälle miinukselle (Kuvio18). Kuluvalla vuosipuoliskolla saldoluku painui 49 prosenttia miinukselle, kun sen odotettiin jäävän kahdeksan prosenttia plussalle. Ensi vuoden alkupuoliskoa koskevat odotukset ovat jälleen positiivisempia. Kannattavuutensa säilymistä nykytasolla odottaa 77 prosenttia vastaajista ja saldoluku on enää viisi prosenttia miinuksella.



### Kapasiteetin käyttöaste uhkaa alentua

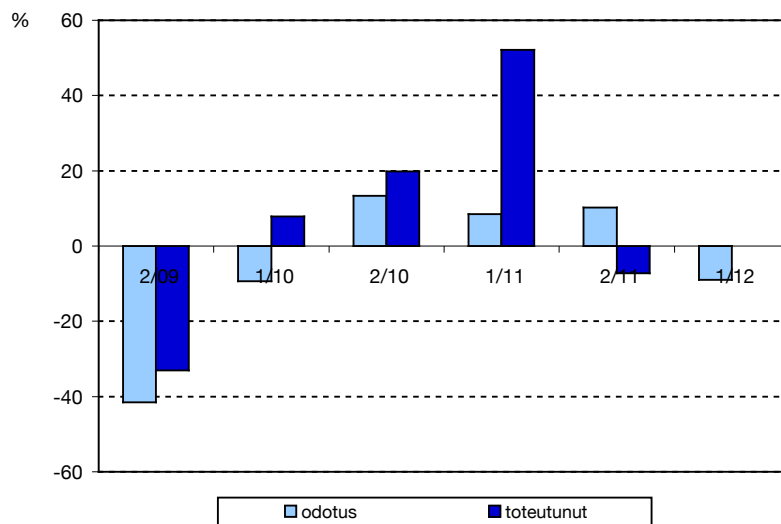
Kapasiteetin käyttöaste sukelsi syvälle kriisivuonna 2009. Tuolloin syksyn tiedustelussa 80 prosenttia vastaajista ilmoitti käyttöasteen alentuneen edellisen vuoden tasolta ja saldoluku oli 72 prosenttia miinuksella. Nousun myötä neljänneksellä vastaajista käyttöaste kohosi vuonna 2010 ja saldoluku kohosi 23 prosenttia plussalle. Uusi pienempi notkahdus tapahtui kuluvana vuonna, kun saldoluku painui syksyn tiedustelussa 12 prosenttia miinukselle (Kuvio 19). Vastaajista 69 prosenttia arvioi käyttöasteen säilyvän viimevuotisella tasolla.



Kuluvan vuoden notkahdus ajoittuu vuoden jälkipuoliskolle. Vielä viime kevään tiedustelussa 62 prosenttia vastaajista ilmoitti käyttöasteen kohonneen edellisen vuosipuoliskon tasosta ja vain kymmenen prosenttia ilmoitti sen alentuneen. Tämän syksyn tiedustelussa enää yhdeksän prosenttia ilmoitti käyttöasteen alkuvuodesta kohonneen ja 16 prosenttia ilmoittaa sen alentuneen. Saldoluku on seitsemän prosenttia miinuksella. Kolme neljäsosaa vastaajista ilmoitti käyttöasteen jäävän alkuvuoden tasolle.

Käyttöasteen kehitystä koskevat odotukset ja toteutunut kehitys samalla vuosipuoliskolla poikkesivat erityisen paljon juuri vuoden 2011 alkupuoliskolla (Kuvio 20). Tämän tiedon perusteella viime kevään raportissa esitettiin arvelu, että notkahdus olisi ohi. Vastaajista 85 prosenttia odotti tuolloin käyttöasteen säilyvän kuluvan vuoden jälkipuoliskolla alkuvuoden tasolla ja saldoluvun muodostuvan positiiviseksi. Näin hyvänä kehitys ei kuitenkaan jatkunut. Vastaajista kyllä kolmella neljäsosalla käyttöaste säilyi alkuvuoden tasolla, mutta saldoluku painui seitsemän prosenttia miinukselle. Ensi vuoden alkupuolella saldoluvun odotetaan olevan edelleen lievästi miinuksella. Kaksi kolmasosaa vastaajista odottaa käyttöasteen säilyvän nykytasolla.

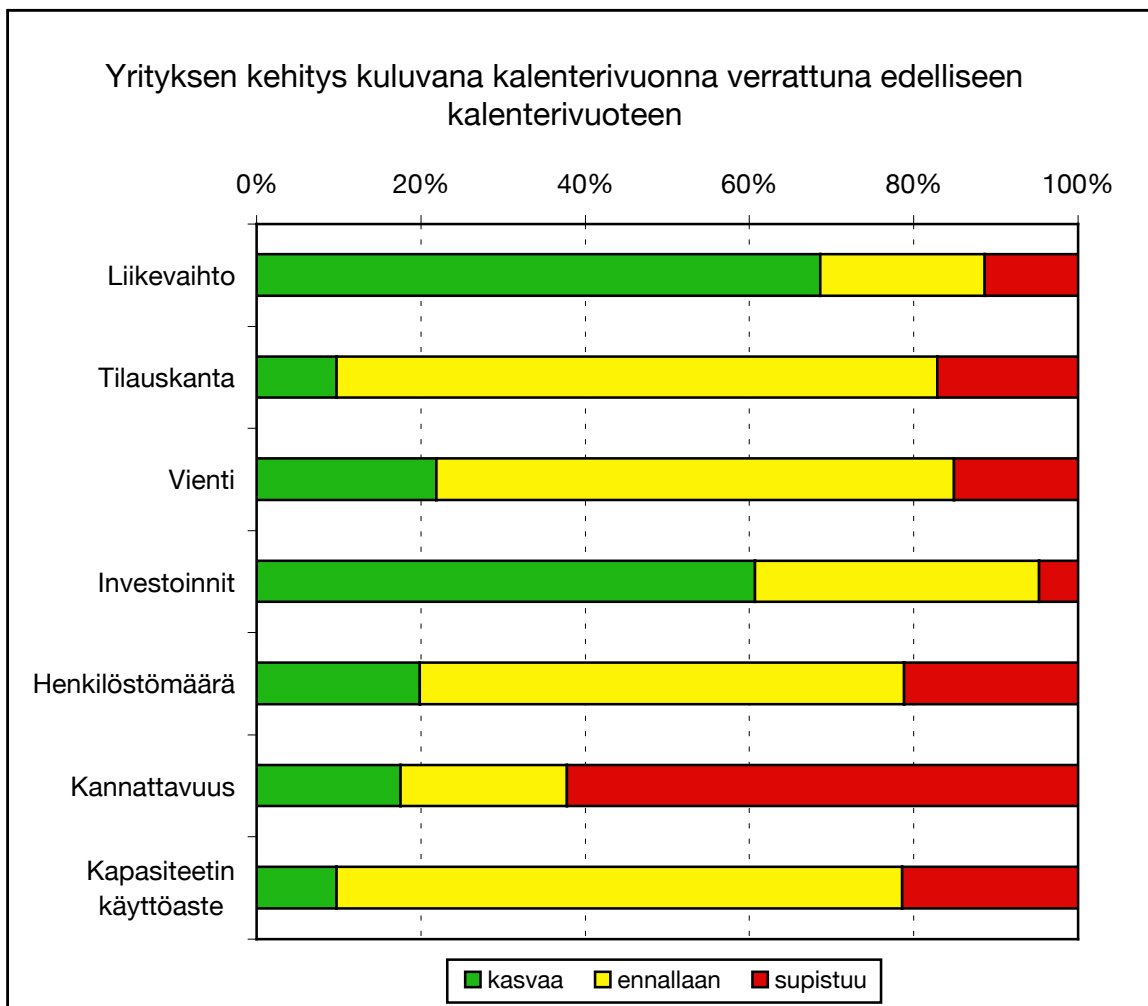
20. Kapasiteetin käyttöasteen kehitystä koskevat odotukset ja toteutunut kehitys vuosipuoliskoittain vuosina 2009-2011, saldoluovut, prosenttia



## YTL:n toimialatiedustelu 2/2011

Yrityksen kehitys kuluvana kalenterivuonna verrattuna edelliseen kalenterivuoteen

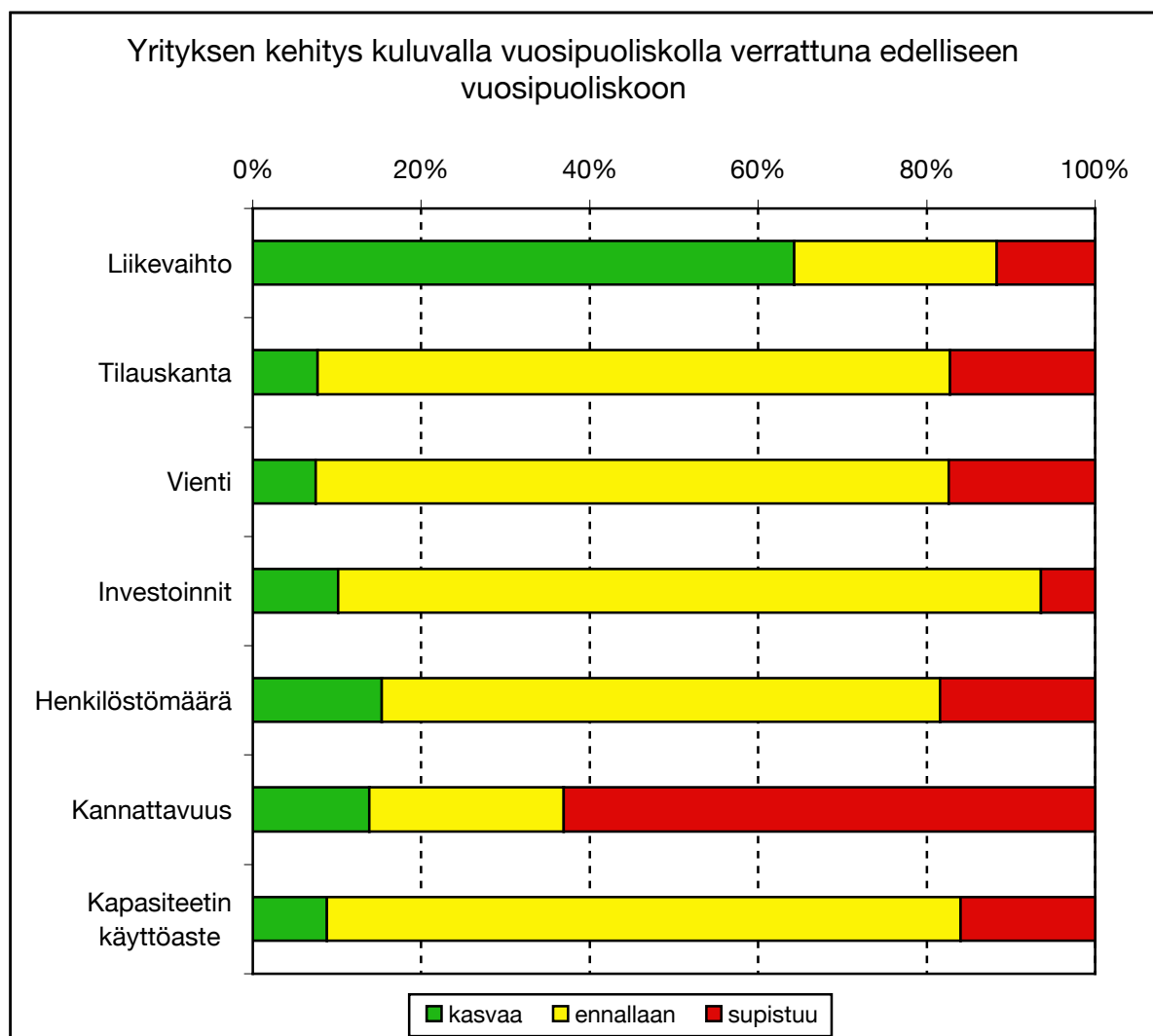
	kasvaa	ennallaan	supistuu	saldoluku
Liikevaihto	68,6	20,0	11,4	57,2
Tilaukanta	9,7	73,2	17,1	-7,4
Vienti	21,9	63,0	15,1	6,8
Investoinnit	61,0	34,8	4,2	56,8
Henkilöstömäärä	19,9	58,9	21,2	-1,3
Kannattavuus	17,5	20,3	62,2	-44,7
Kapasiteetin käyttöaste	9,7	68,9	21,4	-11,7



## YTL:n toimialatiedustelu 2/2011

Yrityksen kehitys kuluvalle vuosipuoliskolla verrattuna edelliseen vuosipuoliskoon

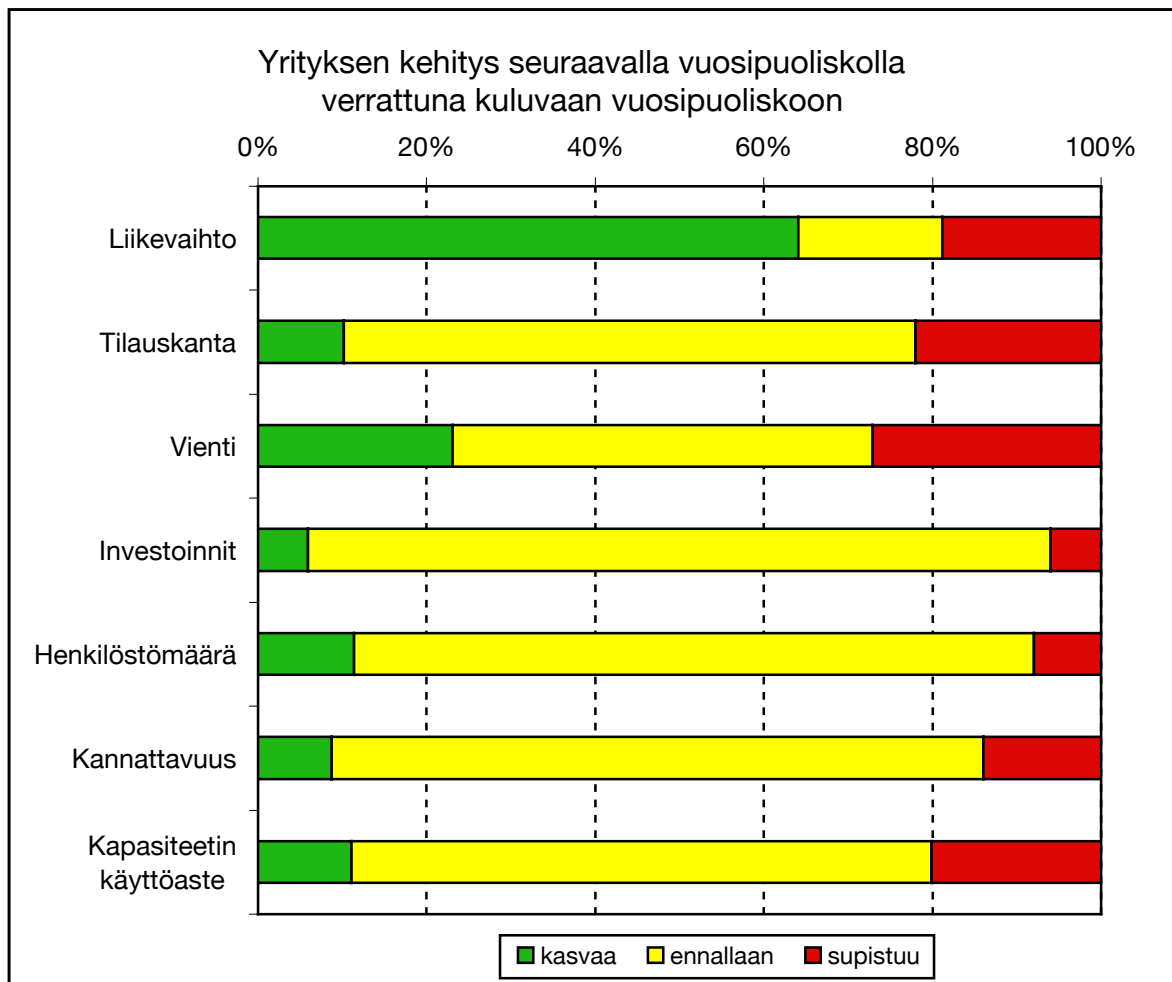
	kasvaa	ennallaan	supistuu	saldoluku
Liikevaihto	64,3	24,0	11,7	52,6
Tilaukanta	7,7	75,1	17,2	-9,5
Vienti	7,5	75,1	17,4	-9,9
Investoinnit	10,1	83,5	6,4	3,7
Henkilöstömäärä	15,3	66,3	18,4	-3,1
Kannattavuus	13,8	23,1	63,1	-49,3
Kapasiteetin käyttöaste	8,8	75,2	16,0	-7,2



## YTL:n toimialatiedustelu 2/2011

Yrityksen kehitys seuraavalla vuosipuoliskolla verrattuna kuluvaan vuosipuoliskoon

	kasvaa	ennallaan	supistuu	saldoluku
Liikevaihto	64,1	17,1	18,8	45,3
Tilaukanta	10,2	67,8	22,0	-11,8
Vienti	23,1	49,8	27,1	-4,0
Investoinnit	5,9	88,1	6,0	-0,1
Henkilöstömäärä	11,4	80,6	8,0	3,4
Kannattavuus	8,7	77,3	14,0	-5,3
Kapasiteetin käyttöaste	11,1	68,8	20,1	-9,0



**TOIMIALATIEDUSTELU 2/2011**

Koodi

**1. Miten arvioitte oman yrityksenne kehittyvän kuluvalle vuosipuoliskolla verrattuna edelliseen vuosipuoliskoon?**

	Kasvaa	Ennallaan	Supistuu
Liikevaihto	<input type="checkbox"/>	<input type="checkbox"/>	<input type="checkbox"/>
Tilaukanta	<input type="checkbox"/>	<input type="checkbox"/>	<input type="checkbox"/>
Vienti	<input type="checkbox"/>	<input type="checkbox"/>	<input type="checkbox"/>
Investoinnit	<input type="checkbox"/>	<input type="checkbox"/>	<input type="checkbox"/>
Henkilöstömäärä	<input type="checkbox"/>	<input type="checkbox"/>	<input type="checkbox"/>
Yrityksellä ei ole vientiä <input type="checkbox"/>			
Kannattavuus	Parantuu <input type="checkbox"/>	Ennallaan <input type="checkbox"/>	Huonontuu <input type="checkbox"/>
Kapasiteetin käyttöaste	Kohooa <input type="checkbox"/>	Ennallaan <input type="checkbox"/>	Alentuu <input type="checkbox"/>

**2. Miten arvioitte oman yrityksenne kehittyvän seuraavalla vuosipuoliskolla verrattuna kuluvaan vuosipuoliskoon?**

	Kasvaa	Ennallaan	Supistuu
Liikevaihto	<input type="checkbox"/>	<input type="checkbox"/>	<input type="checkbox"/>
Tilaukanta	<input type="checkbox"/>	<input type="checkbox"/>	<input type="checkbox"/>
Vienti	<input type="checkbox"/>	<input type="checkbox"/>	<input type="checkbox"/>
Investoinnit	<input type="checkbox"/>	<input type="checkbox"/>	<input type="checkbox"/>
Henkilöstömäärä	<input type="checkbox"/>	<input type="checkbox"/>	<input type="checkbox"/>
Yrityksellä ei ole vientiä <input type="checkbox"/>			
Kannattavuus	Parantuu <input type="checkbox"/>	Ennallaan <input type="checkbox"/>	Huonontuu <input type="checkbox"/>
Kapasiteetin käyttöaste	Kohooa <input type="checkbox"/>	Ennallaan <input type="checkbox"/>	Alentuu <input type="checkbox"/>

**3. Miten arvioitte oman yrityksenne kehittyvän koko kuluvan kalenterivuoden aikana verrattuna edelliseen kalenterivuoteen?**

	Kasvaa	Ennallaan	Supistuu
Liikevaihto	<input type="checkbox"/>	<input type="checkbox"/>	<input type="checkbox"/>
Tilaukanta	<input type="checkbox"/>	<input type="checkbox"/>	<input type="checkbox"/>
Vienti	<input type="checkbox"/>	<input type="checkbox"/>	<input type="checkbox"/>
Investoinnit	<input type="checkbox"/>	<input type="checkbox"/>	<input type="checkbox"/>
Henkilöstömäärä	<input type="checkbox"/>	<input type="checkbox"/>	<input type="checkbox"/>
Yrityksellä ei ole vientiä <input type="checkbox"/>			
Kannattavuus	Parantuu <input type="checkbox"/>	Ennallaan <input type="checkbox"/>	Huonontuu <input type="checkbox"/>
Kapasiteetin käyttöaste	Kohooa <input type="checkbox"/>	Ennallaan <input type="checkbox"/>	Alentuu <input type="checkbox"/>

Pyydämme palauttamaan lomakkeen toimistoomme joko postitse tai sähköpostilla annikki.hakkinen@ytl.fi tai faksilla numeroon (09) 622 1429 tai (09) 176 135 **viimeistään 7.10.2011.** Kiitos.

**YTL**  
**YLEINEN TEOLLISUUSLIITTO**  
Eteläranta 10 PL 325 00131 Helsinki  
Puhelin (09) 622 0410  
Sähköposti: [etunimi.sukunimi@ytl.fi](mailto:etunimi.sukunimi@ytl.fi)  
[www.ytl.fi](http://www.ytl.fi)  
ISSN 1795-6862